

2018

Projekt „Nové spojení Praha hl. n., Masarykovo n. – Libeň, Vysočany, Holešovice“
Generální projektant Sudop Praha a. s., člen skupiny Sudop Group a. s.

STUDIE VEŘEJNÉ SPRÁVY

CENTRÁLNÍ, KRAJSKÉ A MÍSTNÍ ORGÁNY VEŘEJNÉ SPRÁVY



Generální partner:

elamor

BIM partneři:



PODĚKOVÁNÍ

Vážení čtenáři,

děkujeme, že využíváte Studii veřejné správy 2018, kterou pro vás připravila společnost CEEC Research. Děkujeme také za podporu generálnímu partnerovi – společnosti ELANOR, zlatému partnerovi – společnosti VDT TECHNOLOGY, stříbrným partnerům – společností ERNST AND YOUNG, a STRABAG a také dalším partnerům.

Tato studie je zpracována na základě údajů získaných ze 113 uskutečněných interview s vedoucími představiteli orgánů centrálního řízení a místní samosprávy. Zmíněné rozhovory se všemi zástupci proběhly v červenci a srpnu 2018. Kromě standardní analýzy odpovědí celého vzorku společností nabízí tento výzkum detailní informace o postojích vedoucích představitelů veřejného sektoru.

Díky tomu může tato Studie veřejné správy 2018 poskytnout zcela vyvážené, aktuální a dostatečně podrobné údaje o tomto sektoru nezbytné pro rozhodování vedoucích představitelů veřejné i soukromé sféry. Poděkovat bychom chtěli jak představitelům veřejných institucí, kteří nám věnovali svůj čas a poskytli potřebné informace pro zpracování této studie, tak i všem aktivním uživatelům našich studií, kteří nám pravidelně poskytují cenné návrhy, díky nimž jsme schopni lépe a efektivněji uspokojovat Vaše informační potřeby.



Jiří Vacek
Ředitel společnosti
CEEC Research



Tomáš Grec
Generální ředitel
Elanor



ÚVODNÍ SLOVO

Vážené dámy, vážení pánové,

Vláda si uvědomuje význam práce veřejné správy. Zpětná vazba, kterou tento průzkum poskytuje, je pro nás cenným zdrojem informací o názorech a preferencích lidí podílejících se na správě a samosprávě obcí a regionů.

Pravidelně vyjíždíme s vládou do regionů, abychom přímo na místě zjistili podmínky jednotlivých regionů a zároveň lépe poznali, co můžeme konkrétně pro jednotlivé zástupce krajských i místních samospráv udělat. I proto jsou jedním z hlavních výstupů těchto cest podklady pro investiční plán na dalších 10 let. Souhlasím se závěrem uvedeným v tomto průzkumu, že investiční plán nemůže být stanoven na krátké období. Alfou a omegou bude rozvoj dopravní infrastruktury – dostavět obchvaty měst, dálnice a začít s přípravou výstavby vysokorychlostní železnice. Velmi důležitým krokem v urychlení termínů výstavby je schválená novela zákona o urychlení výstavby dopravní, vodní a energetické infrastruktury, která řeší problém předběžné držby. Potřebujeme posílit investiční činnost zejména ve strukturálně postižených oblastech a zajistit investicemi komplexní rozvoj života v regionech, včetně řešení natolik akutních problémů, jako je například dostupnost bydlení. I k tomu bude sloužit Státní fond podpory investic.

Zasadíme se, aby došlo k smysluplnému dočerpání programů za období 2014–2020 v souladu se zájmy obcí a krajů. Nové operační programy budeme připravovat a realizovat ve spolupráci s kraji, městy i obcemi. Budeme také iniciovat rozvoj spolupráce obcí ve spádových regionech. Pro zrychlení investiční činnosti zajistíme kvalitní metodickou podporu obcím a krajům pro správné zadávání veřejných zakázek. Digitalizací agend přispějeme k zefektivnění fungování veřejné správy. Rychlé internetové připojení zajistíme ve všech regionech. Digitální Česko přinese výhodu i pro občany, kteří s internetem pracovat dosud neumějí. Díky propojení všech databází si budou moci vyřídit vše potřebné na nejbližší poště, bez zbytečného dojíždění. Česká pošta by se tak měla stát hlavním partnerem veřejné správy pro komunikaci s občany.

Odpovědnost za rozvoj obcí a regionů máme všichni, a to bez ohledu na různost politických názorů. Pro rozvoj a blahobyt všech regionů a jejich občanů je klíčová spolupráce v jejich prospěch, bez ohledu na politické zbarvení. Práce komunálních a regionálních politiků zpravidla není v ohnisku mediální pozornosti tak, jako je politika vlády. To ale neznamená, že je méně důležitá. Velice si vážím lidí, kteří se této práci a občanům v regionech a obcích věnují.



Andrej Babiš
předseda vlády ČR

PARTNEŘI

CEEC RESEARCH DĚKUJE VŠEM PARTNERŮM,
BEZ NICHŽ BY NEBYLO MOŽNÉ STUDII VEŘEJNÉ SPRÁVY
PRAVIDELNĚ ZPRACOVÁVAT A BEZPLATNĚ POSKYTOVAT.

Generální partner:



Zlatý partner:



Stříbrní partneři:



BIM partneři:



SHRNUTÍ

Kapitola 1

str. 6

Investiční plány a strategie pro stát, kraje a města by měly pokrývat období 5 až 10 let. Více by se oproti aktuální situaci mělo investovat do rozvoje infrastruktury a také výzkumu a vývoje.

Kapitola 1

str. 9

Delší období vlády bez důvěry Poslanecké sněmovny mělo částečně nepříznivý vliv na chod veřejné správy. Navrhovaný schodek rozpočtu je zástupci veřejné správy hodnocen jako příliš vysoký.

Kapitola 2

str. 10

Stav dopravní infrastruktury je z hlediska aktuálního stavu považován za nepříliš dobrý. Výstavbu brzdí především složité schvalovací procesy a některá občanská hnutí.

Kapitola 2

str. 13

Finanční prostředky, které poskytuje stát městům a obcím, jsou hodnoceny jako dostačující, nebo částečně dostačující, podle sedmi z deseti organizací.

Kapitola 3

str. 14

Výrazná většina veřejných zakázek je stále hodnocena podle nejnižší ceny. Tento stav dává vzniknout častým problémům s nekvalitou dodaných zakázek. Zástupci veřejné sféry by proto uvítali zjednodušení možnosti vyřazení dodavatele ze soutěže na základě prokazatelné negativní zkušenosti z předchozí realizace.

Kapitola 4

str. 16

Zavedení funkčního eGovernmentu je reálné do 7 let. Rychlejší implementaci brání především velký počet odlišných IT systémů užívaných ve státní správě, složitost legislativy a nevypověditelné smlouvy. Brzdou projektů bezpečných měst je pak nedostatečná infrastruktura a chybějící vize rozvoje.

Kapitola 5

str. 20

Snižování zaměstnanců veřejného sektoru, alespoň na některých úřadech, má podporu většiny vrcholných představitelů státní správy. Stále citelněji však chybějí odborníci, které přetahují vyšší platy soukromého sektoru. Vývoj věkového průměru zaměstnanců je v posledních letech spíše stabilní.

Kapitola 6

str. 23

Změny ve správě a provozu personální a mzdové agendy zvažuje nebo již plánuje téměř polovina institucí státní správy. Motorem tohoto rozhodnutí je snaha o zvýšení efektivity. Hlavními prostředky, jsou zefektivnění stávajícího systému a digitalizace.

1

Investiční plány a strategie pro stát, kraje a města by měly pokrývat období 5 až 10 let. Více by se oproti aktuální situaci mělo investovat do rozvoje infrastruktury a také výzkumu a vývoje. Podle tří pětín zástupců veřejné správy je však aktuální schodek rozpočtu příliš vysoký.

Potřeba dlouhodobých investičních plánů

Investiční plány a strategie pro stát, kraje i města by měly být podle většiny zástupců veřejné správy dlouhodobého charakteru. Podle poloviny (50 procent) zástupců státní správy by se mělo jednat o období na 5 až 10 let dopředu, třetina (30 procent) se pak vyslovila pro plánování s předstihem alespoň 4 až 5 let. Vytváření strategií na kratší časové období je dostačující jen podle necelé desetiny (7 procent) představitelů.



V dnešní době připravujeme menší investiční akce, kvůli aktuální a stávající legislativě, až 2 roky. U větších investičních akcí nelze dotáhnout připravované akce do realizační fáze dříve než za 3-4 roky. To znamená, že plánovat v horizontu střednědobém je nutné na období 3-4 let. Větší investiční celky, složité a rozsáhlé stavby, je pak nutno zahrnout do dlouhodobého plánu, a to je výhled na 5-10 let. Krátkodobé plánování ve smyslu jednoho roku je nepraktické a nereálné.

Věra Palkovská
starostka města Třinec



Strategický plán rozvoje města je čas od času obměňován a pravidelně kontrolován. Jeho obsah je velice ovlivněn „vládnoucím“ uskupením v zastupitelstvu a ve vedení města. Ideálním stavem by bylo schválení strategického plánu na období nejméně osmi let, který by byl závazný pro všechna budoucí zastupitelstva. Bohužel praxe je taková, že obsah strategického plánu se schvaluje v dosti obecných formulacích proto, aby bylo možné reagovat na nejrůznější dotační výzvy, které mnohdy nekorespondují s konkrétními potřebami území, a aby jej bylo možné využít prakticky na cokoliv.

Jaromír Zajíček
tajemník Magistrátu města Děčín
a předseda Sdružení tajemníků městských a obecních úřadů ČR

Větší investice do infrastruktury a výzkumu

Oproti aktuální situaci by měl stát více investovat především do rozvoje infrastruktury a výzkumu a vývoje. Shodli se na tom zástupci veřejné správy, kteří na stupnici od -5 do +5, kde -5 znamená snížení aktuálních investic a naopak +5 maximální zvýšení současných investic, ohodnotili tyto oblasti známkami 3,8, respektive 3,6. Dalšími důležitými okruhy pro investice jsou také školství a e-Government (obojí 2,8 bodu). Pro snížení investic se dotázaní nevylovili u žádné z nabízených rozpočtových oblastí.



Stát by měl daleko více investovat do uživatelské přívětivosti informačních systémů ve veřejné správě a do propojování jednotlivých systémů napříč veřejnou správou. Do současné doby podobné snahy podporovala převážně EU, konkrétně formou strukturálních fondů, což je stav, který není dlouhodobě udržitelný. Naopak by stát mohl ušetřit na některých provozních smlouvách a na údržbě starých a nepříliš využívaných informačních systémů.

Jan Hamáček

1. místopředseda vlády, ministr vnitra,
pověřený řízením ministerstva zahraničních věcí

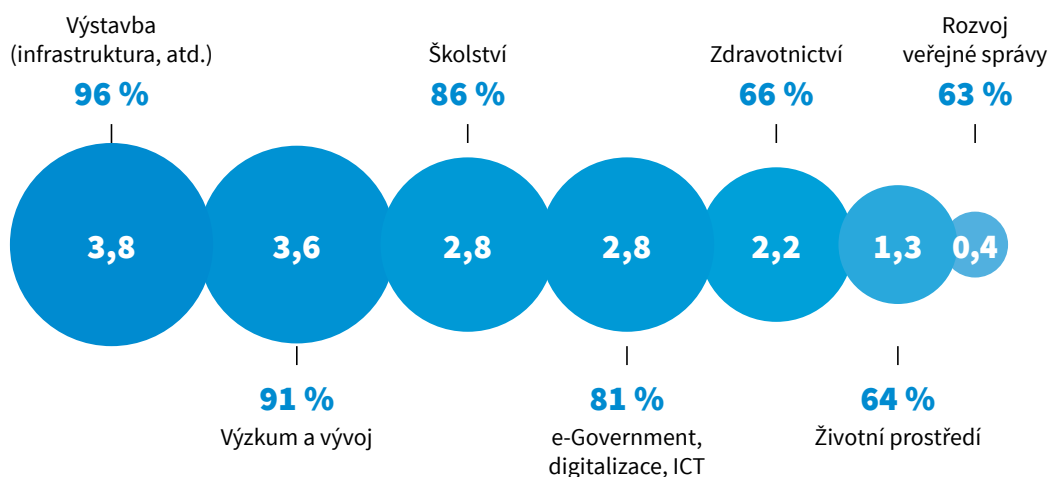


Výzkum, vývoj a inovace jsou pilířem znalostní ekonomiky ČR. Investice do daných sektorových oblastí jsou proto zcela klíčové pro posilování mezinárodní konkurenceschopnosti hospodářských odvětví ČR, jakož i pro adresování stěžejních socioekonomických výzev české společnosti. Efektivní zacílení veřejných investic do výzkumu, vývoje a inovací je cestou ke zvyšování prosperity, resp. blahobytu české populace a jejího progresivního rozvoje v rámci evropského společenství. Společně se sektorem vzdělávání představují investice do výzkumu, vývoje a inovací investice do budoucnosti ČR. Předpokládáme, že bude pokračovat vysídlování větších nájemců z centra směrem k novým projektům s větším počtem parkovacích míst, lepší dopravní dostupností, nižší energetickou náročností a možností efektivnějších dispozičních řešení.

Lukáš Levák

ředitel odboru výzkumu a vývoje
Ministerstva školství, mládeže a tělovýchovy ČR

DO JAKÝCH OBLASTÍ BY MĚL STÁT INVESTOVAT VÍCE, NEBO NAOPAK MÉNĚ, FINANČNÍCH PROSTŘEDKŮ OPROTI AKTUÁLNÍ SITUACI?



● Hodnocení +5 max až -5 min % Respondentů



Pro budoucí rozvoj České republiky jsou klíčové dlouhodobé investice. Proto vláda připravuje tzv. Národní investiční plán, zhruba desetiletý investiční plán, který by měl nastartovat dlouhodobý rozvoj postavený na rozumném plánování. Investiční plán vlastně poprvé v moderních dějinách státu mapuje projektové záměry nejen ministerstev, ale i krajů, měst a obcí. Naším cílem je zjistit, jaké jsou vlastně potřeby České republiky, do čeho chceme a můžeme investovat, protože zdroje nejsou neomezené, a také jak spolu investice různých segmentů veřejné správy souvisejí.

Richard Brabec

místopředseda vlády a ministr životního prostředí



Stát by měl více investovat do digitalizace, především vysokorychlostní internet by měl být občanům dostupný po celé zemi. Současný stav eGovernmentu v České republice se bohužel jeví jako ne zcela uspokojivý. Elektronizace je žádoucí v širokém spektru oblastí, zejména u daňových přiznání, elektronických dálničních známek apod. Je nezbytné vytvořit centrální portál státu, kde občané budou mít možnost si výše uvedené záležitosti zajistit. Důležité je rovněž urychlení přípravy a výstavby dálnic a silnic a iniciace přípravy vysokorychlostní železnice. V neposlední řadě by měly být podpořeny produktivní investice pro malé a střední firmy, které vytvářejí přidanou hodnotu a primárně se zaměřují na technologický rozvoj.

Miloslav Stašek

státní tajemník, Ministerstvo zahraničních věcí ČR



Stát by měl investovat především do kvalitního podnikatelského prostředí tak, aby naše země byla schopna do budoucna nejen udržet, ale i zvýšit svoji konkurenceschopnost. S tím se pojí i reforma vzdělávacího systému, podpora výzkumu a inovací, investice do infrastruktury či elektronizace veřejné správy. Díky přátelskému podnikatelskému prostředí v kombinaci s kvalitním prostředím pro život bychom byli schopni mimo jiné udržet více kapitálu v České republice, a do určité míry tak vyřešit problém masivního odlivu zisků firem do zahraničí. Při investování do konkrétního odvětví by se však měl stát vyvarovat toho, aby vytěsňoval z dané sféry soukromé firmy, a měl by nastavit kontrolní mechanismy, které by skutečně vyhodnocovaly a ověřovaly efektivní působení vynaložených veřejných prostředků.

Vladimír Dlouhý

prezident, Hospodářská komora ČR



Rozložení investic je víceméně v pořádku, nutno věnovat pozornost prostředkům na mzdy pracovníkům ve školství a zejména v sociální oblasti tak, aby se tato povolání stala prestižními.

Tomáš Kotyza

ředitel, Krajský úřad Moravskoslezského kraje



Jednoznačně infrastruktura – dálnice v Čechách (do ČB a k hranicím s Rakouskem, severní cesta Liberec-Hradec-Olomouc), sociální oblast (staří lidé, invalidé apod.), výzkum a vývoj, nové technologie. Méně do armády.

Zbyněk Karban

vedoucí odboru ekonomiky, Statutární město Liberec



Stát musí více investovat do podpory rodinné politiky, zapojení postižených do pracovního procesu, do rozvoje dopravní infrastruktury a investičních pobídek pro české společnosti. Naopak je nutné přehodnotit systém sociálních dávek.

Marek Novák

poslanec Poslanecké sněmovny PČR

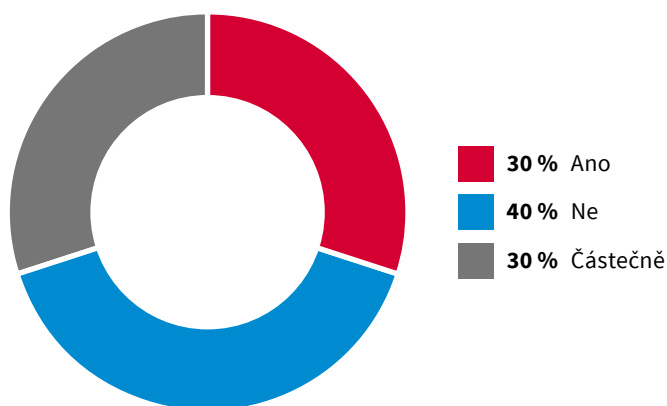
Příliš vysoký schodek státního rozpočtu

Podle tří pětín (60 procent) představitelů veřejné správy je navrhovaný schodek 50 miliard státního rozpočtu na příští rok příliš vysoký, přičemž k jeho změně by mělo dojít především pomocí snížení výdajů. Bezmála dvě pětiny zástupců veřejné správy (39 procent) považují schodek stále ještě za přiměřený a jen naprosté minimum (1 procento) se domnívá, že by měl být vyšší.

Dopady fungování vlády bez důvěry PS na činnost veřejné správy

Situace, kdy ČR neměla po dlouhou dobu vládu s důvěrou Poslanecké sněmovny, měla alespoň částečně nepříznivý vliv nebo negativně ovlivnila chod veřejné správy podle nadpoloviční většiny (60 procent) veřejných institucí. Podle dvou pětín (40 procent) dotázaných naopak tento faktor činnost veřejné správy nijak neovlivnil.

DOMNÍVÁTE SE, ŽE SITUACE, KDY ČR NEMĚLA DELŠÍ DOBU VLÁDU S DŮVĚROU PS, NEGATIVNĚ OVLIVNILA ČINNOST VEŘEJNÉ SPRÁVY?



2

Stav dopravní infrastruktury je z hlediska aktuálního stavu považován za nepříliš dobrý. Výstavbu přitom brzdí především složité schvalovací procesy a některá občanská hnutí. Finanční prostředky, které poskytuje stát městům a obcím, jsou hodnoceny jako dostačující nebo částečně dostačující podle sedmi z deseti organizací.

Nepříliš dobrý stav dopravní infrastruktury

Zástupci veřejné správy si z hlediska aktuálního stavu nejvíce stěžují na kvalitu dopravní infrastruktury, přičemž na stupnici od 0 do 10, kde desítka představuje výborný stav, jí přiřadili známku 3,5. V jen o něco málo lepší situaci se nachází informační a komunikační infrastruktura (5,4 bodu z maximálních 10) a občanská infrastruktura (6,0 bodu z maximálních 10).



Kvalita dopravní infrastruktury se postupně zlepšuje. Celý proces však trvá tragicky dlouho. Myslím tím zejména přípravu jednotlivých staveb před fyzickou realizací, která je jednou z nejdelších v Evropě. Pomoci by měl Zákon o liniových stavbách. Je potřeba urychleně dobudovat páteřní dálniční síť, zejména severní variantu k D1 – tedy D35, a také Pražský okruh. Dále je nutné pokračovat v investicích do železniční infrastruktury za účelem zvýšení traťových rychlostí a bezpečnosti provozu.

Adam Kalous

poslanec Poslanecké sněmovny PČR



Infrastruktura v naší zemi je zanedbaná a rozvíjí se velmi těžkopádně. Stávající dálniční síť potřebuje rychlou modernizaci a také další rozvoj. Současný stav přičítám jak předchozím vládám, tak ale také akcím ekologických a jiných aktivistů, kteří intenzivně pracují proti zájmům naší země a jejích občanů. Musíme vybudovat také nové železniční koridory a vysokorychlostní tratě, abychom se neocitli mimo hlavní kontinentální trasy. Nelze samozřejmě zapomínat ani na budovy a stavby, které mají sloužit veřejnosti - nemocnice, školy a další zařízení. Také v tomto ohledu máme stále co dohánět, byť je stav lepší než například v oblasti dopravy.

Ivo Valenta

senátor České republiky



Infrastrukturu v ČR mohu rozdělit např. na infrastrukturu dopravní, a to ještě na kolejovou a nekolejovou, tedy železniční a silniční. Dále na leteckou, vodní a městskou hromadnou dopravu a ještě na zařízení a vybavení na těchto dopravách apod. Jako celek se dá říci, že kvalita této infrastruktury je dobrá, ale je ještě mnoho věcí, které by se měly zlepšit a posunout dále. Ale to by bylo na celý článek o dopravní infrastruktuře.

Další infrastrukturou by byla již výše zmíněná kvalita vzdělávací technické infrastruktury, která by měla být na vysoké úrovni pro budoucí Průmysl 4.0 a také třeba pro jednotlivá řešení Smart cities. Zde je také hodně co dohánět.

... a další – telekomunikační, energetická a tak podobně. Vše je potřeba posouvat k chytrým řešením.

Nejhorší situace je v infrastruktuře pro dopravu v klidu, mám tedy na mysli parkoviště, která chybějí hlavně v okolí velkých měst. Jedná se o záchytná parkoviště.

Magda Piroutková

člen představenstva, Unie malých a středních podniků



Kvalita infrastruktury se i přes nesporné investice zejména v posledních dvou programových obdobích EU vyznačuje deficitem, což je do značné míry dědictví minulosti (podobně jako v ostatních postkomunistických státech). Je třeba, aby se stát zaměřil na dobudování/modernizaci páteřní infrastruktury (např. VRT).

František Kubeš

vedoucí oddělení urbánní politiky, Ministerstvo pro místní rozvoj ČR

Brzdou výstavby je především příliš složitá byrokracie

Výstavbu přitom v regionech a krajích v současné době nejvíce brzdí složité rozhodovací a schvalovací procesy (8,1 bodu z 10) a některá občanská sdružení (7,0 bodu z 10). Významné komplikace dále způsobují problémy s výkupem pozemků a kvalita zákona o zadávání veřejných zakázek (6,7, respektive 6,3 bodu z 10). Nejmenší zdržení výstavby naopak způsobuje obtížná komunikace s developerskými společnostmi (3,7 bodu z 10).



Je to centralistické řízení a rozdělování financí z Prahy. Samozřejmě taky různé neziskové organizace v oblasti ochrany životního prostředí. Pokládám si však otázku, komu ve skutečnosti tyto spolky slouží?

Jiří Veselý

místostarosta, Otrokovice



Státní správa v posledních letech udělala hodně proto, aby byla maximálně zkrácena příprava staveb a jejich povolování. Zjednodušili jsme proces posuzování vlivů na životní prostředí (EIA), od letošního roku mohou některé stavby využít koordinované řízení, které sloučilo územní a stavební řízení do jednoho povolení. Otázka je, do jaké míry jsou jednotlivé stavby připraveny, zejména zda jsou vykoupené pozemky, na kterých by měly stavby vzniknout, případně vyřešené další povinnosti. Na ochranu životního prostředí směřují v posledních 10 letech nadstandardně vysoké investice z evropských fondů, konkrétně z Operačního programu životního prostředí. Celkově je od roku 2014 do roku 2020 k dispozici na ochranu ovzduší, lepší nakládání s odpady nebo na ochranu a kvalitu vod více než 70 miliard korun. Další peníze pak investujeme z národních zdrojů, velký zájem je nyní zejména o investice pro obce, které aktuálně trpí suchem a nedostatkem pitné vody. Čerpat můžou až 600 mil. korun na nové vrty a posilování zdrojů pitné vody.

Richard Brabec

místopředseda vlády a ministr životního prostředí



Brzdou rozvoje nejenom v regionu, kde žijí, ale v celé ČR, jsou komplikované a časově nesmírně náročné povoloovací procesy. Myslím si, že by si stát měl stanovit priority, a potom, třeba formou zákonů, je prosazovat.

Jan Skořepa

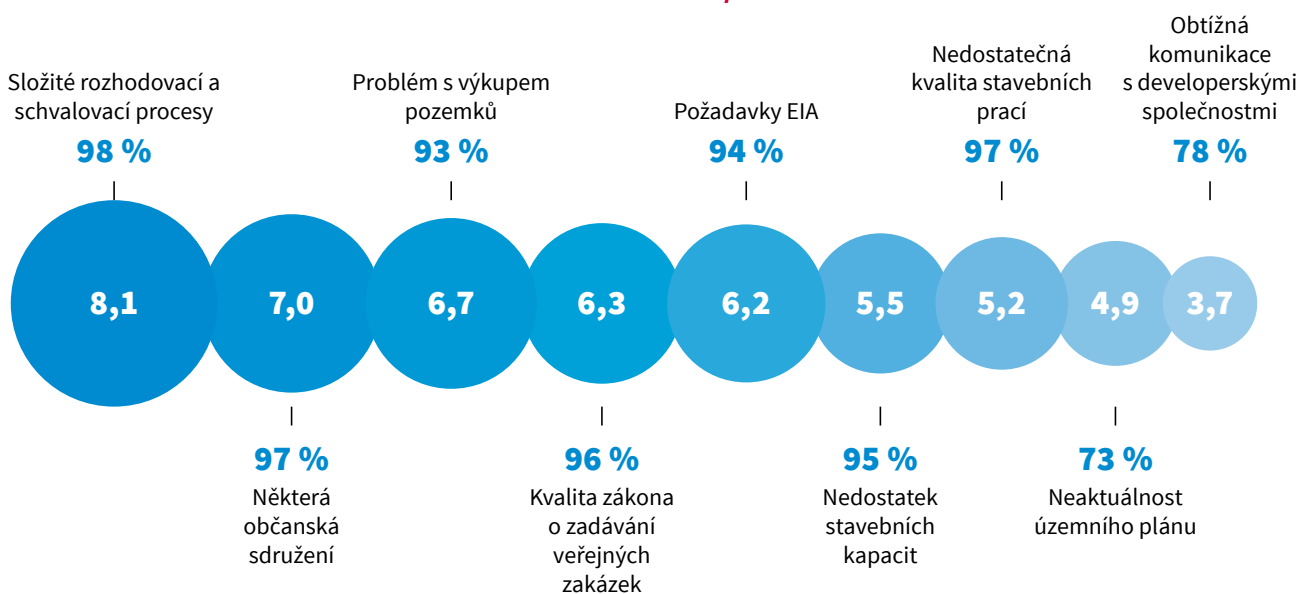
starosta, Rychnov nad Kněžkou



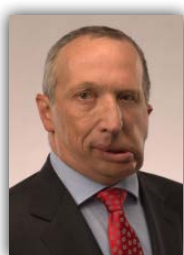
Ekologické organizace + složitý stavební řád.

Petr Hybler
radní, Jihomoravský kraj

CO AKTUÁLNĚ NEJVÍCE KOMPLIKUJE VÝSTAVBU VE VAŠEM REGIONU/KRAJI?



● Hodnocení (0-10 max.) % Respondentů



Nedostatek peněz, velký vnitřní dluh, zneužívání práv aktivisty a neprofesionalita a alibismus některých úředníků.

Václav Klaus, ml.
poslanec Poslanecké sněmovny PČR



Výstavbu v Jihočeském kraji nejvíce komplikují limitované finance a zdoluhavá stavební a výběrová řízení.

Josef Knot
1. náměstek hejtmanky Jihočeského kraje

Mírné zlepšení hospodaření veřejné správy

Celkové zlepšení hospodaření s veřejnými prostředky zaznamenaly dvě pětiny (39 procent) představitelů veřejné správy. Stejná situace jako v minulosti pak panuje podle další poloviny (48 procent), a se zhoršeným hospodařením se naopak setkala jen zhruba desetina (13 procent) dotázaných.

Finance od státu jsou dostatečné nebo částečně dostatečné pro 7 z 10 organizací

Prostředky, které dostávají města a obce od státu a kraje, považuje za plně dostatečné čtvrtina (25 procent) zástupců samospráv. Více než dvě pětiny (44 procent) pak hovoří o tom, že prostředky jsou dostatečné alespoň částečně. Necelá třetina (31 procent) pak není s výší poskytovaných financí naopak spokojena vůbec.



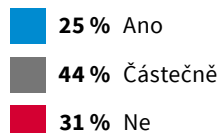
Záleží na tom, o jak velkém městu či obci se bavíme. Díky systému přerozdělování finančních prostředků ve veřejné správě a samosprávě se někdy jedná o přebytky, ve většině případů však o nedostatek finančních prostředků. Zdá se mi, že jednotlivé projekty jsou velmi roztržité a neexistuje jednotný plán investic a jejich priorit, například se to projevuje v oblasti IT infrastruktury a obecně v zavádění digitalizace v ČR.

Tomáš Grec

generální ředitel, Elanor spol. s r.o.



ZÍSKÁVAJÍ OBCE A MĚSTA DOSTATEČNÉ FINANČNÍ PROSTŘEDKY OD STÁTU A KRAJE?



Není dostatek finančních prostředků na přenesenou působnost státní správy (pokrývá se nám přibližně 70 %). Ministerstvo vnitra se již minimálně 10 let (v posledním období intenzivněji) zabývá výkonovým modelem, na jehož základě by byl obcím poskytován adresný příspěvek, nebo dotace, které by pokrývaly standardní náklady na každou agendu. Obce by nedostávaly plošný příspěvek dle počtu obyvatel, jak je tomu dnes. Zatím se výkonový model dle počtu případů – používá pouze u agend veřejného opatrovnictví, sociálně-právní ochrany dětí, jednotných kontaktních míst a občanských průkazů + od roku 2019 se připravuje u matričních agend. V minulosti se uvažovalo o převodu některých agend z obcí na stát – například stavebních, nebo živnostenských úřadů (nutná změna legislativy).

Petr Vokřál

primátor statutárního města Brna



V současné době mají obce/města velmi dobré finanční možnosti pro svůj rozvoj. Musí se však soustředit na úkoly, které samosprávě přísluší. Brzdou je naopak stále větší rozsah tzv. přenesené působnosti, tedy úkoly kladené na města a obce státem. Příspěvek státu nepokrývá všechny náklady s ní spojené. K dalšímu rozvoji by přispělo snížení množství dotací a přímé převedení finančních prostředků do rozpočtů obcí.

Karel Krejza

1. místopředseda města Litoměřice

3

Výrazná většina veřejných zakázek je stále hodnocena podle nejnižší ceny. Tento stav dává vzniknout častým problémům s nekvalitou dodaných zakázek. Zástupci veřejné sféry by proto uvítali zjednodušení možnosti vyřazení dodavatele ze soutěže na základě prokazatelné negativní zkušenosti z předchozí realizace.

Devět z deseti veřejných zakázek je hodnoceno podle ceny

Kvalitu i za cenu vyšších nákladů vybírají hodnotitelé veřejných zakázek pouze v desetině (13 procent) případů. U dvou pětin (42 procent) je pak vyšší kvalita vybírána, jen pokud tato možnost nezpůsobí zdražení. Téměř polovina (45 procent) výběrových řízení má však stále jako jediné rozhodující kritérium cenu, bez ohledu na jakékoli další okolnosti.



Nad převahou ceny jako jediného hodnotícího kritéria nejásáme. Na druhou stranu ale platí, že soutěžení na cenu je do jisté míry zbytečně demonizováno. Hodnotit pouze cenu u zakázek pro běžné zboží není principiálně špatně. Zároveň ale jsou zakázky, kde hodnotit pouze cenu může mít katastrofální důsledky. Při hodnocení vybíráte vždy určitou kvalitu za určitou cenu. Zadavatel by měl zvážit, jestli definuje kvalitu a bude hodnotit jen cenu, nebo je pro něj podstatná vyšší kvalita. Zákon nabízí mnoho možností, jak se s touto problematikou vypořádat. Zadavatelé, kteří využívají vícekritériální hodnocení nám říkají, že je s takovými zakázkami o trochu více práce, ale výsledek stojí za to.

Klára Dostálová
ministryně pro místní rozvoj



Velké množství retardačních trestních oznámení na předchůdce vede k výběru podle kritéria nejnižší ceny. Je pravda, že v současné konjunktře tomu tak mnohdy již není, nicméně je to realita. Zákon pro projektové zakázky je dokonce nedoporučuje, ale... Nízké nabídkové ceny, dokonce zahraničních uchazečů, vedou k velkým problémům nejen v kvalitě, ale především v dokončení staveb. Jistěže by bylo důležité posuzování podle kvality provedených děl uchazeče, možná tady by pomohla výše zmíněná státní expertiza.

Pavel Křeček
Předseda České komory autorizovaných inženýrů a techniků



Mělo by se vycházet z ceny, ale z ceny komplexně zjištěné, tj. z ceny nákladů za celkový životní cyklus stavby, nikoliv pouze z ceny za zhotovené dílo. Kvalita provedeného díla, použité materiály a technologie mají totiž přímý dopad na komplexní cenu díla v období životního cyklu stavby.

Libor Lukáš
předseda, Sdružení pro rozvoj dopravní infrastruktury na Moravě



Důraz na nejnižší cenu při zadávání veřejných zakázek nepovažuji ani v oblasti veřejné správy za vyhovující. Již ve více případech došlo u těchto typů zakázek k nevyhovující kvalitě, termínu plnění apod., v některých případech se pak zakázka prodražila kvůli nutným vícepracím, které vznikly z titulu nekvalitně provedené zakázky.

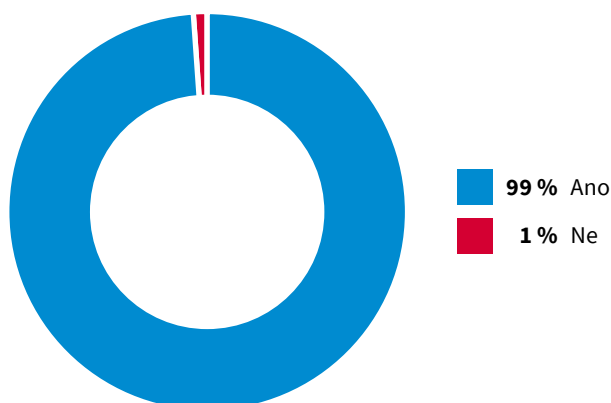
Martina Jánková
vedoucí odboru finančního, Krajský úřad Karlovarského kraje

Špatné zkušenosti s nekvalitou způsobené příliš nízkou realizační cenou

Právě kvůli tomuto faktoru se 90 procent zástupců veřejné správy setkalo s nedostatečnou kvalitou z důvodu příliš nízké vysoutěžené ceny, a to v průměru u dvou pětin (39 procent) staveb (poměřováno jejich hodnotou). Zcela bez negativní zkušenosti je v tomto ohledu pouhá desetina dotázaných.

Téměř všichni (99 procent) respondenti by pak uvítali zjednodušení možnosti vyřazení dodavatele z veřejné soutěže na základě nedokončení, nebo prokazatelného dodání nekvalitní stavby, během předchozí realizace.

UVÍTALI BYSTE ZJEDNODUŠENÍ MOŽNOSTI VYŘAZENÍ DODAVATELE Z VEŘEJNÉ SOUTĚŽE NA ZÁKLADĚ NEKVALITNÍ PRÁCE U PŘEDCHOZÍCH REALIZACÍ?



Cena je pro všechny účastníky výběrových řízení v rámci zadávání veřejných zakázek primární otázkou, tzn. nakoupit stroje, postavit budovu nebo poptávat službu za co možná nejmenší náklady. Tím by se dalo říci, že i příjemci dotací šetří státu peníze, když nakoupí za nízkou cenu. Problém je, že v rámci nízkých cen se mohou přihlásit firmy, které svůj závazek (za nízkou cenu) nesplní, a začnou problémy s tím, kdo započatou stavbu dokončí apod. Vícepráce nebo zrušení původní zakázky a vyhlášení nové něco stojí a navíc prodlužuje celou realizaci. Proto se přikláním k úsporám a ne zbytečným výdajům, pokud se dá ušetřit, ale na druhé straně musí být napsány perfektní smlouvy vedoucí k úspěšnému zajištění zakázky, ale s tím související kvalitou odvedené práce v návaznosti na všechny dostupné kontrolní mechanismy.

Svatopluk Kulkus

ředitel odboru kontrol, nesrovnalostí a právní podpory,
Ministerstvo průmyslu a obchodu ČR

Celkovou digitalizaci administrativy podporuje 68 procent zástupců veřejné správy

Povinnou digitalizaci administrativních procesů na veřejných úřadech by plně podpořilo sedm z deseti (68 procent) zástupců veřejné správy. Jen u vybraných procesů by digitalizaci uvítala další čtvrtina (26 procent), a zcela proti se vyslovilo pouze 6 procent dotázaných.

4

Zavedení funkčního eGovernmentu je reálné do 7 let. Rychlejší implementaci brání především velký počet odlišných IT systémů užívaných ve státní správě, složitost legislativy a nevypověditelné smlouvy. Brzdou projektů bezpečných měst je pak nedostatečná infrastruktura a chybějící vize rozvoje.

Zavedení eGovernmentu v ČR do sedmi let

Reálným časovým horizontem pro zavedení eGovernmentu v České republice je podle zástupců veřejné správy v průměru 7 let. Neoptimističtější názorem byla přitom hranice 2 let, nejopatrnější názor naopak udával časové období 30 let. Pět procent dotázaných se k otázce nedokázalo vyjádřit.



V současné době jsme v této oblasti podnikli celou řadu zásadních kroků. Vybudovali jsme nový portál <http://gov.cz/gov.cz>, díky němuž občané získají z pohodlí domova řadu elektronických výpisů, a postupem času bude umožňovat i provádění některých druhů podání vůči veřejné správě. Současně portál představuje pro občany jednodušší a přívětivější přístup do jejich datové schránky. Vedle toho bude portál <http://gov.cz/gov.cz> již brzy poskytovat ucelené informace o životních událostech občanů a přehledné návody k jejich řešení. Vláda aktivně podporuje tyto snahy prostřednictvím tvorby příslušné legislativy (např. zákon o elektronické identifikaci atd.) či zřízením Rady vlády pro informační společnost, pod níž v současnosti vzniká základní strategický dokument v oblasti eGovernmentu - Digitální Česko.

Jan Hamáček

1. místopředseda vlády, ministr vnitra,
pověřený řízením ministerstva zahraničních věcí



Domnívám se, že největší překážkou je neexistence dostatečné politické podpory eGovernmentu a s tím související pomalé procesy při zavádění elektronizace, včetně rozhodování o nutných legislativních změnách a dostatečných personálních kapacitách. Prostor pro zlepšení rovněž vidím ve zlepšení komunikace výhod digitalizace směrem k veřejnosti. Pokud by byly odstraněny překážky, pak se domnívám, že je reálné zavedení v horizontu pěti let.

Romana Smetánková

partner, Ernst and Young

Podle mého názoru je reálné zavést eGovernment ve lhůtě 5 let. Největší překážkou je podle mého názoru neochota zavádět.

Jiří Frkal

vedoucí odboru dopravy, Krajský úřad Středočeského kraje



V případě realistického plánu na zlepšení současné situace je schůdné dosažení alespoň průměrné evropské úrovně z hlediska základních ukazatelů e-Governmentu v horizontu 5 let. Největší překážkou je přetrvávající resortismus v pohledech na rozvoj e-Governmentu, který je nutné překonat silným centrálním řízením a koordinací celého procesu.

Josef Postránecký

náměstek ministra vnitra pro státní službu

Hlavní brzdou zavedení eGovernmentu je příliš velký počet stávajících IT systémů

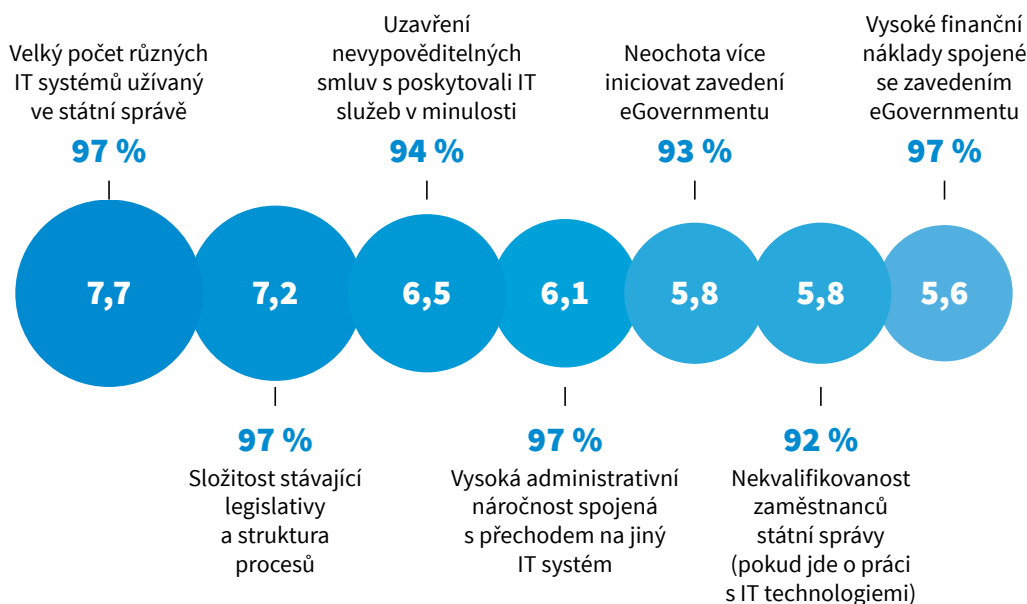
Největší překážkou pro rychlou implementaci eGovernmentu je přítomnost velkého počtu různých IT systémů užívaných ve státní správě. Na stupnici od 0 do 10, kde desítka představuje faktor maximálně brzdící zavedení eGovernmentu, byla tato skutečnost zástupci státní správy ohodnocena známkou 7,7 bodu. Dalšími faktory negativně ovlivňujícími implementaci je složitost stávající legislativy včetně struktury procesů (7,2 bodu z 10) a uzavření nevypověditelných smluv s poskytovateli IT služeb v minulosti (6,5 bodu z 10). Relativně nejméně naopak situaci ovlivňují náklady spojené se zavedením eGovernmentu (5,6 bodu z 10).



Největší překážkou je chybějící koncepce, stovky nejrůznějších, vzájemně neprovázaných systémů na jednotlivých státních úřadech. Dalším neduhem je uživatelská nepřívětivost, složitost systémů. Dokud nebude skutečný zájem státu, i radikálními kroky, s daným problémem pohnout, bude to jen hra na eGovernment.

Vít Rakušan
starosta města Kolín

KTERÉ SKUTEČNOSTI JSOU NEJVĚTŠÍ PŘEKÁŽKOU RYCHLÉ IMPLEMENTACE EGOVERNMENTU?



● Hodnocení (0–10 max.) % % Firem



Stát by měl investovat do rozvoje eGovernmentu. Dodáváme pro Ministerstvo vnitra elektronické občanské průkazy, které mají široké možnosti využití. A to nejen v rámci České republiky, ale i celé EU. Jejich elektronická část je postavena na přísných evropských standardech a pravidlech - tzv. eIDAS. Přál bych si větší a rychlejší rozvoj služeb v této oblasti, který by přinesl nové možnosti a komfort pro občany.

Tomáš Hebelka
generální ředitel, Státní tiskárna cenin



Největší překážkou je množství dodavatelů, nesmyslně dlouhé termíny smluv a vazby dodavatelů a úředníků. Je nutno brát v potaz i psychologickou překážku přechodu na „něco nového“, a tedy motivovat dotčené pracovníky k pozitivnímu vnímání této změny (kvalitní zaškolení, zjednodušení práce do budoucna, atd.)

Marek Novák

poslanec Poslanecké sněmovny PČR

Projekty bezpečných měst vážnou a nedostatečnou infrastrukturu a chybějící vizi rozvoje

Zavádění chytrých technologií využívaných v projektech bezpečných měst pak podle představitelů krajských a místních samospráv negativně ovlivňuje hlavně nedostatečná připravenost technické infrastruktury a chybějící vize dalšího rozvoje (oba faktory shodně 6,6 bodu z maximálních 10). Další stížnosti se týkají nedostatečné podpory ze strany státních institucí (6,4 bodu z 10) a nekvalifikovanosti zaměstnanců státní správy v oblasti chytrých bezpečnostních řešení (5,8 bodu z 10). Nejméně se naopak do procesu promítají obavy ze zajištění bezpečnosti nových systémů (4,9 bodu z 10).



Pro veřejnou správu znamená využití chytrých technologií významný přínos pro zajištění efektivního fungování infrastruktury a především bezpečnosti. Prioritami pro urychlení tohoto procesu je sladění funkčních možností moderních technologií s legislativou a také příprava odborníků. Právě v oblasti vzdělávání otevírá spojení inovačních center, univerzit a technologických firem při řešení infrastrukturních projektů nové příležitosti pro získání potřebných znalostí

Jiří Jirkovský

CEO, VDT Technology, a.s.

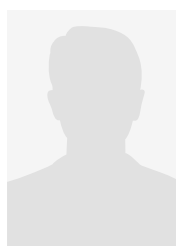
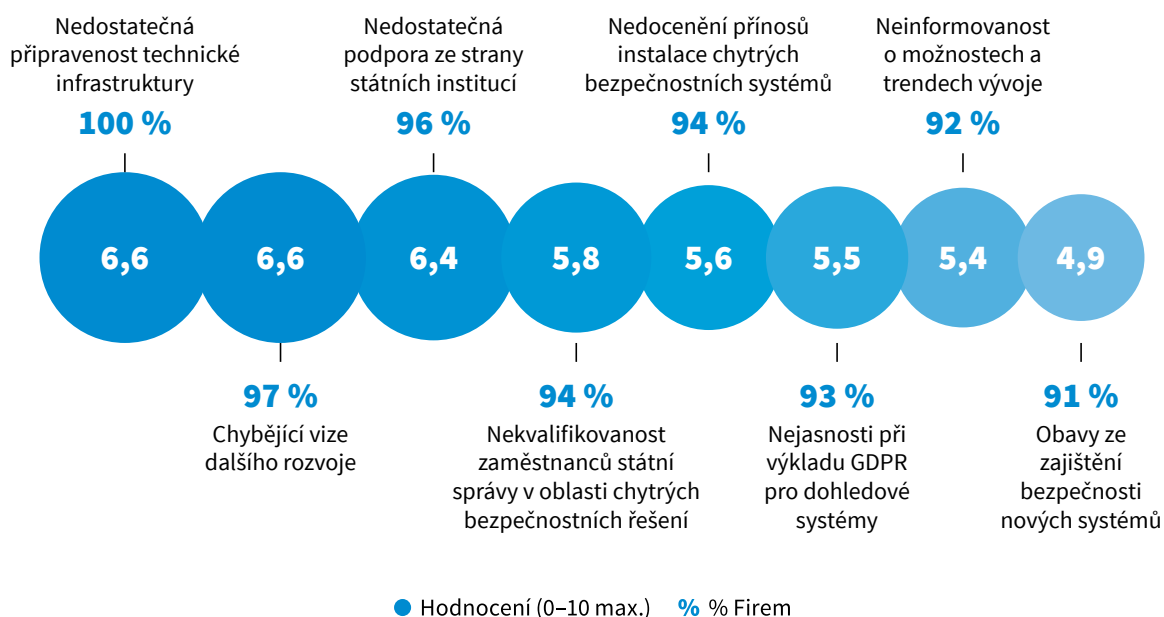


Jako prvotní a zásadní překážku vidím v neexistenci promyšlených, kvalitních strategických dokumentů, které se právě na investice do chytrých technologií zaměřují, a stanovení celkového přístupu ke konceptu chytrého bezpečného města, provázaného na konkrétní potřeby všech zainteresovaných stran. Ale strategickým dokumentem projekty teprve začínají, dále je potřeba nastavit realistická očekávání, přesně stanovit cíle projektu, nastavit kvalitní metodiku hodnocení projektů a způsoby získávání zpětné vazby od zainteresovaných stran a celou problematiku dostatečně vykomunikovat s občany/konečnými uživateli. Jakmile má město stanoven jasný cíl, hledání vhodných technologií, realizace konkrétních kroků a získávání finančních prostředků se stávají problémem druhotným. A naopak bez promyšlené, kvalitní strategie se z investice lehce může stát předražený ICT projekt financovaný z evropských fondů, na který si po uplynutí povinné doby udržitelnosti nikdo nevzpomene.

Ivana Kárová

tajemnice města Benešov

CO PŘEDSTAVUJE NEJVĚTŠÍ PŘEKÁŽKY PRO IMPLEMENTACI CHYTRÝCH TECHNOLOGIÍ PRO BEZPEČNÉ MĚSTO?



Finanční náklady a znalosti uživatelů. Klíčová je dostupnost a rychlost přenosu dat, které jsou základem pro tzv. chytré technologie.

Jan Havlík
tajemník, Městský úřad Žďár nad Sázavou



Málo praktických příkladů z praxe. Každé město k implementaci přistupuje individuálně. Obecných návodů a metodik je málo. Ale možná to tak trh chce.

Aleš Kratina
vedoucí odboru dopravy města Třebíč



Tady je odpověď jednoduchá. Jsou to samotní občané, a to je vlastně dobře. Protože kdo jiný může objektivně nastavit správnou hranici osobní svobody proti zájmům reprezentovaných velkým bratrem. Bezpečnost je nyní stále více skloňované téma a je třeba činit všechny kroky vedoucí ke zvýšení bezpečí občanů. Na druhé straně musí být známo a jasně definováno, co se s těmito technologiemi a pořízenými záznamy děje. Jako větší nebezpečí totiž vnímám zneužívání těchto chytrých technologií.

Leo Luzar
poslanec Poslanecké sněmovny PČR

5

Snižování zaměstnanců veřejného sektoru, alespoň na některých úřadech, má podporu většiny vrcholných představitelů státní správy. Stále citelněji však chybějí odborníci, které přetahují vyšší platy soukromého sektoru. Vývoj věkového průměru zaměstnanců je v posledních letech spíše stabilní.

Snižování zaměstnanců ve veřejném sektoru

Plošné snížení zaměstnanců ve veřejném sektoru podporují dvě pětiny (39 procent) vrcholných představitelů veřejné správy, další polovina (53 procent) by k tomuto kroku přikročila pouze u některých úřadů. Jednoznačně proti snížení státních zaměstnanců byla méně než desetina (8 procent) dotázaných.



Při snižování počtu míst, případně počtu zaměstnanců, bude nutné se zaměřit zejména na zrušení dlouhodobě neobsazených míst, a také znovu přezkoumat výkonnost a nezbytnou kapacitu zaměstnanců v jednotlivých odborných útvarech. Jedná se o komplexní pohled na řešení tohoto úkolu, neboť v některých odborných profesích se dlouhodobě setkáváme s nedostatkem zájmu ze strany vhodných uchazečů o kariéru ve veřejné správě. V tomto směru je třeba postupovat uvážlivě, aby v důsledku poddimenzování lidských zdrojů nedošlo ke snížení kvality výkonu klíčových agend.

Klára Dostálová

ministryně pro místní rozvoj



Nemyslím si, že je možné ze dne na den skokově snížit počet zaměstnanců veřejného sektoru. Je to o rozsahu zajišťovaných činností a nastavení podmínek jejich výkonu.

Mojmír Nejezchleb

náměstek GŘ pro modernizaci dráhy,
Správa železniční dopravní cesty, státní organizace



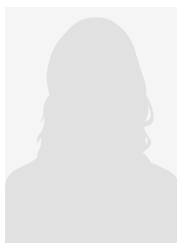
Z pohledu působnosti vykonávané Moravskosleským krajem prostor pro snižování počtu zaměstnanců nevidíme. Krajům jsou svěřovány stále nové kompetence a povinnosti, včetně výkonu přenesené státní správy. Jejich náročnost roste. V oblasti samostatné působnosti pak kraj úspěšně čerpá prostředky z nejrůznějších dotačních titulů a realizuje stále více projektů. Patří k významným žadatelům o podporu z evropských finančních zdrojů, v počtu podaných žádostí je jedním z nejaktivnějších v České republice. Ve srovnání s ostatními kraji se řadíme k těm, jimž se v rámci operačních programů daří získat nejvyšší objem finančních prostředků. A zaměstnanci krajského úřadu zajišťují výkon celé této agendy. Jako jeden z prvních krajů v zemi jsme přistoupili k zavedení standardů korporátního řízení a přijali koncepci sdílených služeb. Krajský úřad tak není jen správním úřadem vykonávajícím administrativu, ale staví se i do role ústřední korporace, která zahrnuje krajem zřízené a založené organizace mnoha odvětví.

Ivo Vondrák

hejtman, Moravskosleský kraj

Vyšší platy v soukromém sektoru přetahují odborníky

Zároveň se devět z deseti (91 procent) zástupců krajských a místních samospráv potýká s nedostatkem odborníků. Tento problém je především způsoben nízkým finančním ohodnocením ve srovnání se soukromým sektorem (55 procent), a přispívá k němu také všeobecný nedostatek pracovníků na trhu práce (26 procent). V mnohem menší míře se zde pak projevuje vliv větší atraktivity práce a lepší HR politiky v soukromém sektoru (obojí po 7 procentech).

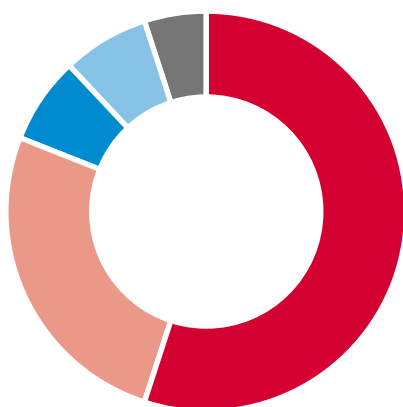


Ano, veřejný sektor se potýká s nedostatkem odborníků. Jednou z příčin je momentální situace na trhu práce. Dalšími faktory jsou pevně nastavené parametry odměňování platem (příslušná nařízení vlády) a podmínky přijetí a výkonu služby dle zákona o státní službě. Jednou z možností řešení je snaha o zlepšení vnímání práce ve veřejném sektoru a jeho zatraktivnění pro potenciální zaměstnance.

Jaroslava Latináková

ředitelka personálního odboru, Ministerstvo zdravotnictví ČR

ČÍM JE PODLE VAŠEHO NÁZORU NEDOSTATEK ODBORNÍKŮ ZPŮSOBEN?



- **55 %** Nízkým finančním ohodnocením v porovnání se soukromým sektorem
- **26 %** Všeobecným nedostatkem pracovníků na trhu
- **7 %** Větší atraktivitou práce v soukromém sektoru
- **7 %** Lepší HR politikou soukromého sektoru
- **5 %** Jiné



V případě Ministerstva financí je patrný určitý nedostatek špičkových odborníků v oblasti IT, kde stát dlouhodobě obtížně čelí konkurenci soukromého sektoru, mj. v mzdovém ohodnocení nabízeném IT specialistům. V tomto ohledu však MF jistě není v rámci státní správy výjimkou. Prioritou Ministerstva financí v personální oblasti je v rámci přípravy státního rozpočtu na rok 2019 řešení problematiky dlouhodobě neobsazených míst ve státní správě, na která však příslušné úřady čerpají z rozpočtu platové prostředky. Úřadu, který na konci 1. čtvrtletí roku 2018 vykazoval neobsazenost nad 3 %, bude ve státním rozpočtu na rok 2019 navrženo odebrání platových výdajů na tato neobsazená místa. V případě neobsazenosti nad 5 % budou tato funkční místa navržena ke zrušení. Díky zrušení těchto míst bude mj. možné navýšení platových prostředků v oblastech jako zdravotnictví, školství či kultura.

Filip Běhal

mluvčí Ministerstva financí ČR



Stejně jako v privátním sektoru je rovněž v sektoru veřejném pocítován nedostatek vhodné pracovní síly. Tím spíše, že na státní zaměstnance jsou zpravidla kladeny relativně vyšší kvalifikační nároky, a to jak z pohledu úrovně dosaženého vzdělání, tak z pohledu naplnění požadavků vyplývajících ze zákona č. 234/2014 Sb., o státní sužbě, ve znění pozdějších předpisů. Krom uvedeného stupně vzdělání, kdy nejčastěji požadovanými jsou středoškoláci s maturitou a vysokoškolsky vzdělané osoby, se jedná o splnění bezúhonnosti a získání úřednické zkoušky pro příslušný obor služby, popřípadě další kvalifikační předpoklady vyplývající ze zákona. Oproti privátnímu sektoru jsou pak státní instituce přijatými pravidly limitovány možností řádně ohodnotit kvalitní zaměstnance, zejména z řad odborníků, a to zejména limity platových tarifů a platových stupňů a dalších složek odměňování. MPSV se v tomto případě snaží maximálně využívat dostupných možností vyplývajících z pravidel pro státní službu a prostřednictvím služebního hodnocení a z něj vyplývajících osobních ohodnocení motivovat zaměstnance k efektivnímu výkonu státní služby a přilákat tak nové, kvalitní zaměstnance. Problémem je však skutečnost, že tohoto motivačního prvku lze využít až po jisté době výkonu státní služby zaměstnancem a řada odborníků tak využívá stávající situace na trhu práce a obecně panujícího nedostatku kvalifikované pracovní síly k preferování sektoru privátního, kde jsou možnosti odměňování zaměstnanců (finančního i nefinančního) více flexibilní. Jedná se zejména o IT obory, právníky, ale i jiné vysoce kvalifikované odborníky. V současné době jsou proto vedeny debaty o navýšení platů ve státní sféře, nicméně např. MPSV se na situaci snaží reagovat i poskytováním dalších benefitů směřujících zejména k možnostem vyššího souladu rodinného a pracovního života (např. dětská skupina, možnost výkonu části služby mimo pracoviště apod). Má-li být státní správa vykonávána jako kvalitní služba, je potřeba v ní mít dostatečný počet kvalitních zaměstnanců a to tak, aby státem poskytované služby byly poskytovány kvalitně a pokud možno na bázi co nejvyšší míry individuálního přístupu ke každému. V sociální oblasti totiž přímý a hlavně osobní kontakt s klientem je jedním z pilířů efektivního výkonu sociální politiky, včetně politiky zaměstnanosti.

Jiří Vaňásek

náměstek pro řízení sekce
zaměstnanosti a nepojistných sociálních dávek,
Ministerstvo práce a sociálních věcí ČR



Nedostatek pracovníků/odborníků v oboru dopravních staveb je dnes realitou, kterou je potřeba aktuálně řešit. Musíme udělat všechno proto, aby se dopravní stavitelství stalo atraktivnější. Může k tomu přispět digitalizace stavebnictví, zavedení BIMu, vytváření prostředí spolupráce účastníků vystavby s cílem realizace zajímavých úspěšných projektů – to jsou aktivity, které SFDI podporuje.

Zbyněk Hořelica

ředitel, Státní fond dopravní infrastruktury

Vývoj věkového průměru ve veřejné správě

Věkový průměr zaměstnanců se podle zástupců veřejné správy v daných institucích v posledních 10 letech zvýšil zhruba podle poloviny respondentů (49 procent). Opačnou zkušenost pak vyjádřila druhá polovina (51 procent) dotázaných.

6

Změny ve správě a provozu personální a mzdové agendy zvažuje nebo již plánuje téměř polovina institucí státní správy. Motorem tohoto rozhodnutí je snaha o zvýšení efektivity. Hlavními prostředky jsou zefektivnění stávajícího systému a digitalizace.

Změny v personální a mzdové agendě

O změnách ve správě a provozu personální a mzdové agendy uvažuje v současné době třetina (31 procent) vrcholných zástupců veřejné správy. Dalších 14 procent pak tyto kroky do budoucna napevno plánuje. Jen 2 procenta však na druhou stranu avizují, že již tyto změny provedly v minulosti. O podobných krocích naopak vůbec neuvažuje mírně nadpoloviční (53 procent) většina dotázaných.



Ano, změny zvažujeme, v souvislosti s fluktuací zaměstnanců. V rámci snahy udržet si klíčové zaměstnance a tým dále posilovat zvyšujeme v naší organizaci prioritu personální politiky. Zatímco mzdová agenda je dostatečná a nic zásadního měnit nezvažujeme, personální politika bude jedno z hlavních témat našeho úřadu pro nejbližší dva roky. Co nám chybí, je kvalitní SW nástroj pro efektivní personální práci, jak je tomu u velkých systémů v soukromém sektoru. Na základě zkušeností je práce s lidmi ve veřejném sektoru méně flexibilní, a pokud chceme zkvalitňovat služby organizace, nedokážeme to bez kvalitních zaměstnanců. A kvalitní zaměstnance nezískáme a neudržíme bez kvalitní personální práce s nimi.

Zdeněk Opálka

tajemník, Městský úřad Břeclav



Nejen uvažujeme, ale třeba na krajské úrovni i provádíme. S rostoucí elektronizací by mělo ubývat papírování. Paradoxně to jde spíše na těch nižších úrovních než na špičce, kde spoustu materiálů nadále dostává Parlament v písemné podobě, zatímco vše je duplicitně elektronicky dostupné na webu.

Petr Gazdík

poslanec Poslanecké sněmovny PČR

Motorem změn je především snaha o zvýšení efektivity

Důvodem pro výše zmíněné reorganizační kroky je především snaha o zvýšení efektivity (86 procent). V menší míře pak následuje snížení nákladů (40 procent) a fluktuace zaměstnanců (26 procent). Hlavními prostředky, kterými toho zástupci veřejné správy chtějí dosáhnout, jsou zefektivnění stávajícího systému (74 procent) a digitalizace (38 procent). Daleko méně pak bude docházet k využití cloudových řešení (12 procent) a outsourcingu (7 procent).



Na našem úřadě proběhl personální audit, na jehož základě došlo k reorganizaci. Výsledky průběžně vyhodnocujeme a uvidíme, zda budou nutné další změny.

Petr Vrána
místostarosta, Tachov



V blízké době uvažujeme o změnách ve správě a provozu personální a mzdové agendy, předpokládaný horizont je 6-12 měsíců.

Alice Valkarová
předsedkyně, Grantová agentura ČR

**Outsourcing
vzdělávání a analýzy
procesů jako nástroj
ke zvýšení efektivity
v oblasti personální
agendy**

K větší efektivitě by institucím veřejné správy v oblasti personální agendy pomohl hlavně outsourcing vzdělávání a analýzy procesů na jednotlivých orgánech veřejného sektoru (obojí 27 procent). Nižší vliv na růst efektivity by měl outsourcing daňového poradenství a zajištění bezpečnosti a kontinuity (obojí 16 procent). Nejméně by se do efektivity procesů promítl outsourcing účetnictví a HR (8, respektive 4 procenta).

KONTAKTY

**CEEC Research s. r. o.**

Společnost CEEC Research realizuje výzkumy v oblasti veřejné správy, stavebnictví, projektování, developmentu, exportu a strojírenství ve vybraných zemích střední a východní Evropy. Od svého založení v roce 2005 bezplatně poskytuje studie o aktuálním stavu a očekávaném vývoji zmíněných sektorů. Všechny naše studie a analýzy jsou založené výhradně na údajích získaných z pravidelných strukturovaných interview s klíčovými představiteli vybraných největších, středních i malých organizací a na dalších důležitých zdrojích.

CEEC Research navíc k pravidelným a bezplatným analýzám také organizuje Setkání lídrů veřejné správy, Setkání lídrů českého stavebnictví, Setkání lídrů českého developmentu, Setkání lídrů průmyslu a exportu a Konferenci ředitelů projektových společností, kterých se účastní lídři nejvýznamnější organizací a rovněž i ministři a nejvyšší představitelé států z vybraných zemí.

Jiří Vacek
Ředitel společnosti
Tel.: +420 774 325 111

E-mail: vacek@ceec.eu
www.ceec.eu

**Elanor spol. s r.o.**

Elanor spol. s r.o. je specialistou na zpracování mezd a vedení personální agendy. Během 26 let působení na českém trhu a následně v řadě dalších zemí střední a východní Evropy (CEE) se společnost stala jedním z lídrů dodavatelů software pro řízení lidských zdrojů a významným poskytovatelem služeb souvisejících s touto oblastí. Vyvinula vlastní systém Elanor Global Java Editon, který stále aktualizuje a rozšiřuje dle aktuální legislativy a požadavků zákazníků. Disponuje širokým zázemím vysoce kvalifikovaných odborníků, díky nimž může uspokojit potřeby svých klientů v podnikatelské sféře i neziskových oblastech. Elanor je držitelem certifikátu řízení jakosti 9001:2009 a nositelem titulu „Czech Business Superbrands 2017“, který podtrhuje speciální postavení značky na lokálním trhu. Sídlo společnosti je v Praze, pobočky má na Slovensku, v Rusku, Polsku, Maďarsku, Rumunsku, Bulharsku a v Srbsku.

Kontakt pro média
Aneta Růžičková
Obchodní manažer
tel.: +420 777 952 791,
e-mail: Aneta.Ruzickova@elanor.cz



VDT Technology a.s.

Společnost VDT Technology a.s. je českou společností, která je díky partnerství s předními světovými dodavateli bezpečnostních řešení a služeb významným lokálním partnerem se silným zázemím a týmem zkušených odborníků, který pomáhá zákazníkům rychle a efektivně se přizpůsobit novým trendům a zákonným požadavkům. Nabízí bezpečnostní řešení ochrany vnitřních prostor budov i ochrany vnějšího perimetru. Zaměřuje se na ochranu kritické infrastruktury, zejména implementaci SW nad kamerovými systémy, na informační systémy pro veřejnou dopravu, inteligentní řízení dopravní situace, parkovací systémy, informační technologie inteligentních budov, navigační systémy pro mobilní telefony, atd. Bezpečnostní technologie spojuje s digitálním modelováním a řešeními na platformě IoT. Spolupracuje s renomovanými výzkumnými organizacemi, mezi něž například patří ČVUT, kde se spolupodílí na četných výzkumných projektech. Je členem AGA, ČABM, Czech Smart City Cluster, ASEP, HST a ČISOK. Účastní se aktivně mezinárodních bezpečnostních konferencí a je partnerem významných tuzemských konferencí a seminářů se zaměřením na problematiku Safe City a Smart City.

VDT Technology a.s.

Hadovka Office Park
Evropská 2591/33d, Praha 6, 160 00
T: +420 277 004 004
E: info@vdttechnology.com
www.vdttechnology.com

Ing. Jiří Jirkovský,

MBA, generální ředitel společnosti
jiri.jirkovsky@vdttechnology.com



STRABAG a.s.

Společnost STRABAG a.s. je součástí technologického stavebního koncernu STRABAG a patří k předním stavebním společnostem v České republice. Realizujeme všechny druhy staveb v odvětvích dopravního, pozemního a inženýrského stavitelství.

Široké spektrum služeb a mnoho poboček rozmístěných po celém území České republiky jsou přednostmi, které nás přibližují zákazníkům. Využití koncernového know-how a možnost partnerské spolupráce s dalšími koncernovými firmami je naší přidanou hodnotou a konkurenční výhodou společnosti.

Ve všech fázích realizace každého projektu důsledně uplatňujeme filozofii přístupu, v níž je na prvním místě kvalita, odbornost, kompetence a spolehlivost. Pečlivé plánování celého procesu, od zodpovědné a kvalifikované nabídky pro konkrétního zákazníka a jeho konkrétní potřeby, až po ten nejmenší detail stavby, nám při zachování nekompromisních kvalitativních ukazatelů umožňuje dosahovat významných časových a materiálových úspor.

To vše stručně shrnuje naše vize: vynikat mezi ostatními schopností přinášet kvalitu za nejlepší dosažitelnou cenu.

STRABAG a.s.

Na Bělidle 198/21
150 00 Praha 5 – Smíchov

Tel. +420 222 868 111
info.cz@strabag.com
www.strabag.cz
facebook.com/strabagcesko/



EY

EY je předním celosvětovým poskytovatelem odborných poradenských služeb v oblasti auditu, daní, transakčního a podnikového poradenství. Znalost problematiky a kvalita služeb, které poskytujeme, přispívají k posilování důvěry v kapitálové trhy i v ekonomiky celého světa. Výjimečný lidský a odborný potenciál nám umožňuje hrát významnou roli při vytváření lepšího prostředí pro naše zaměstnance, klienty i pro širší společnost. Podrobnější informace najdete na našich webových stránkách www.ey.cz.

EY je jednou z prvních poradenských firem, které otevřely své kanceláře ve střední a východní Evropě. V České republice poskytujeme služby již od roku 1991. V současnosti máme přes 1 100 zaměstnanců, kteří pracují v našich kancelářích v Praze, Brně a Ostravě. V České republice poskytujeme poradenské služby téměř 2 000 českých i mezinárodních klientů. Pracujeme pro nejvýznamnější společnosti na českém trhu - pro 20 firem z české top 30 a pro všech pět největších bank v zemi.

České zastoupení patří do jednoho z 10 organizačních celků regionu EMEIA, CESA - Central, Eastern and Southeastern Europe & Central Asia, který tvoří 31 zemí střední, jihovýchodní Evropy a části Asie. Díky spolupráci našich odborníků s experty z celosvětové sítě EY jsme schopni vytvářet mezinárodní týmy složené z těch nejzkušenějších specialistů, kteří poskytují služby prvotřídní kvality.

Poradenství pro veřejný sektor

Veřejný sektor je jednou z hlavních oblastí, na kterou se EY v rámci své globální sítě zaměřuje. Globální síť a vzájemné sdílení znalostí nám umožňují vytvářet řešení, která jsou přizpůsobena potřebám veřejného sektoru, analyzovat dopady vládních opatření, předkládat stanoviska k aktuálním událostem a poskytovat služby nejvyšší kvality.

Pro českou veřejnou správu jsme realizovali nejrůznější projekty zejména v oblasti financování ze strukturálních fondů EU, tvorby a implementace strategií a strategického řízení, projektového řízení, řízení rizik, kontrol a auditů včetně ověření zadání veřejných zakázek, procesních a organizačních změn, inovací či v problematice IT poradenství a kybernetické bezpečnosti.

Máme schopnost plnit roli integrátora velkých projektů s více dodavateli a pravidelně se účastníme vybraných aktivit ve veřejném sektoru, např. jsme aktivními členy Asociace pro veřejné zakázky a České evaluační společnosti.

Romana Smetánková

Partnerka pro veřejný sektor

+420 225 335 136

romana.smetankova@cz.ey.com



GRAITEC, s. r. o.

GRAITEC, s. r. o. je mezinárodní společnost zabývající se dlouhodobě poradenstvím, vývojem a prodejem softwaru pro projekční, stavební a architektonické kanceláře. Díky svému mezinárodnímu působení disponujeme více jak 270 techniky s vysoce odborným zaměřením, napříč GRAITEC Group, kteří sdílejí svoje know-how. Prostřednictvím poboček po celém světě je společnost schopna zajistit stejnou kvalitu služeb kdekoli na světě, zajistit implementaci v ČR, ale i v pobočkách v zahraničí.

GRAITEC, s. r. o., je dlouhodobě propagátorem BIM řešení a angažuje se při jeho prosazování v rámci ČR. Vzhledem k provázanosti na zahraničí, disponuje nejnovějšími informacemi o BIM. Společnost zajišťuje implementaci BIM i přizpůsobení na míru. Díky vlastnímu vývoji nabízí rozšíření do jednotlivých softwarů, které významně vylepšují funkcionalitu (např. GRAITEC Advance PowerPack pro Revit, GRAITEC Advance PowerPack pro Advance Steel). Zároveň zajišťujeme vývoj na míru dle potřeb zákazníků.

GRAITEC, s. r. o.

Jeremenkova 90a
140 00 Praha 4
Tel.: 244 016 055
Email: graitec@graitec.cz
www.graitec.cz



IBR Consulting

je ryze česká společnost s dlouholetou tradicí. Poskytujeme konzultační služby v oblasti dopravní infrastruktury a pozemního stavitelství. Úspěšně pomáháme realizovat malé i velké stavební projekty. Pomohli jsme vzniknout dálnicím, mostům i sportovním halám, které dnes dobře slouží široké veřejnosti. Díky skvělým nástrojům Business Intelligence, které sami vyvíjíme, a týmu odborníků, dokážeme efektivně řídit i tu nejnáročnější výstavbu od začátku až do konce.

Působíme v oblasti:

Datový sklad stavby
Cenové posudky a expertizy
Vývoj Software pro řízení projektů
Supervize projektů
Claim management
Administrace změnových listů
Technický dozor stavebníka a
Kordinátor BOZP
Inženýring

IBR Consulting, s. r. o.

Sokolovská 352/215
190 00 Praha 9 – Vysočany
e-mail: info@ibrconsulting.cz
tel.: +420 234 256 212



O společnosti

Společnost SUDOP GROUP a.s. představuje spojení dlouholetých tradic v oblasti projektové a inženýrské činnosti s novými podnikatelskými aktivitami. Představuje skupinu firem, které působí v různých sférách a jejichž činnosti spolu v mnoha případech vzájemně souvisí anebo se doplňují.

Původní projektová činnost je dnes soustředěna do několika dceřiných společností, které působí v oblasti dopravní infrastruktury, občanské a bytové výstavby, energetiky, výpočetní techniky a telekomunikací, ekologických staveb a geotechniky.

SUDOP GROUP a.s. zaujímá i výraznější postavení jako developer, a to jak komerčního tak i rezidenčního developmentu. Aktivně působí při vytváření a rozvíjení nových projektových záměrů a vyhledává vhodné investiční příležitosti v oblasti komerčních nemovitostí i bytové výstavby.

Firmy ze skupiny jsou rovněž aktivní v realitní činnosti, údržbě a správě nemovitostí a zdravotnictví.

Historie

Více než padesátiletá historie společnosti začala v listopadu 1953, kdy jako samostatný útvar tehdejšího ministerstva dopravy vznikl Státní ústav dopravního projektování (SUDOP), jehož hlavní náplní byly projekční práce v oblasti železniční dopravy. S postupem času se zvyšoval počet zaměstnanců, rozšiřovaly se sféry činnosti, kromě pražského ústředí působila jednotlivá výrobní střediska po celé republice. Za dobu existence společnosti vytvořili její pracovníci stovky projektů, které významně ovlivnily dopravní možnosti v celé republice.

Když v roce 1989 došlo ke změně politických poměrů, tehdejší státní podnik se rozpadl na jednotlivé firmy, které dál pracovaly samostatně. Právním nástupcem původního Státního ústavu dopravního projektování se stal SUDOP PRAHA s.p. Jeho privatizace v roce 1992 vedla nejen ke vzniku akciové společnosti SUDOP PRAHA a.s., ale rovněž k postupné změně struktury poskytovaných služeb a rozšiřování podnikatelských aktivit. Tyto změny vyústily v roce 1999 do restrukturalizace společnosti, která se pod novým názvem SUDOP GROUP a.s. stává představitelem skupiny firem působících v oblasti projektové, inženýrské a konzultační činnosti. Nové podnikatelské záměry v posledních letech byly zaměřeny zejména na rozvojové projekty, ale i do dalších oblastí podnikání jako je realitní činnost, rekonstrukce obytných i nebytových objektů, správa a údržba nemovitostí nebo výpočetní technika, nejnověji pak zdravotnictví.

Kontakt

SUDOP GROUP a.s.
Olšanská 1a
130 80 Praha 3

Telefon: +420 267 094 301, 350
Fax: +420 222 728 156
E-mail: group@sudop-group.cz
Web: sudop-group.cz

IČ: 45310009
DIČ: CZ45310009

POZNÁMKY



POZNÁMKY





COPY GENERAL

Studie veřejné správy 2018 byla
vytištěna díky spolupráci se společností COPY GENERAL

Informace zde obsažené jsou obecného charakteru a nejsou určeny k řešení situace konkrétní osoby či subjektu. Ačkoliv se snažíme zajistit, aby byly poskytované informace přesné a aktuální, nelze zaručit, že budou odpovídat skutečnosti k datu, ke kterému jsou doručeny, či že budou platné i v budoucnosti. Uživatelé by před konáním nebo zdržením se konání na základě informací obsažených v této studii měli zvážit využití příslušných profesionálních služeb. Odpovědnost za kroky podniknuté na základě obsahu této studie nebude akceptována.